




ROYAL CANIN

Het gebit
bij kat en hond



Veterinary Diet

HET GEBIT BIJ KAT EN HOND

Gebitsaandoeningen komen veel voor bij kat en hond en zijn een belangrijke reden voor een bezoek aan de dierenarts. Meer dan 75% van de katten en honden heeft rond de leeftijd van 2 à 3 jaar al last van gebitsproblemen, zoals tandsteen en tandvleesontsteking.

Voor een goed herstel is behandeling door uw dierenarts noodzakelijk, waarbij het gebit meestal onder narcose wordt gereinigd. Zonder behandeling kunnen gebitsaandoeningen op den duur leiden tot verlies van tanden en kiezen en zelfs tot ontstekingen elders in het lichaam, dus vroegtijdig ingrijpen is belangrijk.

Gebitsproblemen kunnen grotendeels worden voorkomen door een goede en regelmatige gebitsverzorging. Voeding kan ook een grote invloed hebben op het gebit.



Berner Sennenhund

Van melktanden naar een blijvend gebit

Bij de geboorte hebben pups en kittens nog geen tanden en kiezen. Het melkgebit komt in de tweede levensweek door. Deze tijdelijke tanden en kiezen zijn kleiner en zachter dan het blijvende gebit. Vanaf de leeftijd van 3 maanden begint het wisselen en wordt het melkgebit geleidelijk vervangen door het blijvende gebit. Soms verloopt het wisselen niet goed en blijven melktanden achter. Het is daarom verstandig het gebit van uw pup of kitten na het wisselen, zo rond de leeftijd van 6 à 7 maanden, door uw dierenarts te laten controleren. U kunt dan tegelijkertijd adviezen krijgen over de gebitsverzorging van uw huisdier, want het is belangrijk hier al op jonge leeftijd mee te beginnen.



Achtergebleven melkchoektand op de leeftijd van 6/7 maanden, deze moet getrokken worden.



Het gebit van de hond

Doorkomen van het blijvende gebit

Snijtanden 3-5 maanden

Hoektanden 4-7 maanden

*Premolaren** 4-6 maanden

*Molaren*** 4-7 maanden

* *Premolaren worden ook wel valse kiezen genoemd*

** *Molaren worden ook wel ware kiezen genoemd*

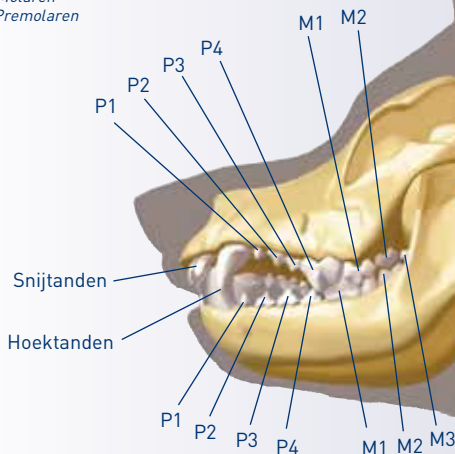


HET GEBIT BIJ KAT EN HOND

Het melkgebit van de pup bestaat uit 28 tanden en kiezen. Het wisselen begint op de leeftijd van 3 maanden, waarbij de snijtanden als eerste worden vervangen. Meestal vindt u de melktanden niet meer terug, omdat ze worden ingeslikt.

De pup kan tijdens het wisselen tijdelijk wat moeite hebben met kauwen, doordat het tandvlees wat gevoeliger is. Rond de leeftijd van 7 maanden heeft de pup zijn blijvende gebit, dat bestaat uit 42 tanden en kiezen.

M : Molaren
P : Premolaren



Het gebit van de kat

Doorkomen van het blijvende gebit

Snijtanden 3-4 maanden

Hoektanden 4-5 maanden

*Premolaren** 4-6 maanden

*Molaren*** 4-5 maanden

* *Premolaren worden ook wel valse kiezen genoemd*

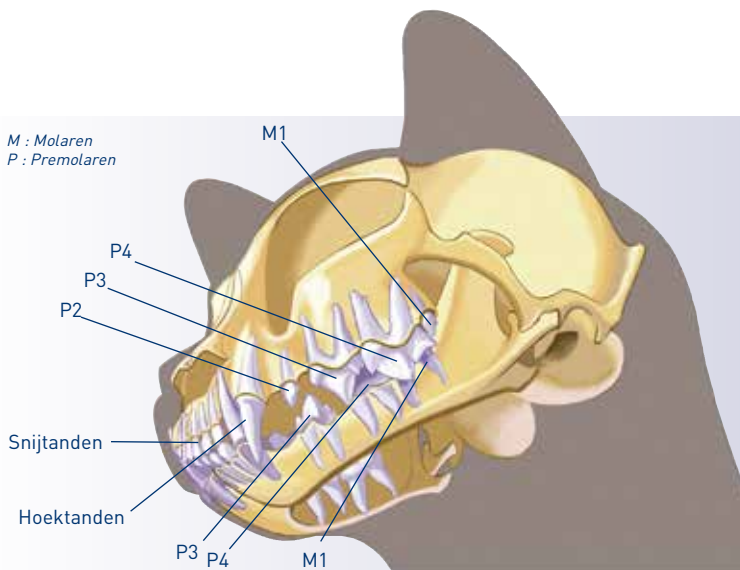
** *Molaren worden ook wel ware kiezen genoemd*



HET GEBIT BIJ KAT EN HOND

Het melkgebit van een kitten bestaat uit 26 tanden en kiezen. Het wisselen begint als het kitten ongeveer 3 maanden oud is, waarbij de snijtanden als eerste worden vervangen.

Tijdens het wisselen kan het tandvlees wat gevoeliger zijn, waardoor het kitten tijdelijk wat minder makkelijk kan kauwen. Dit gaat snel weer voorbij. Het wisselen is voltooid op de leeftijd van ongeveer 6 maanden. Het kitten heeft dan zijn blijvende gebit, dat bestaat uit 30 tanden en kiezen.



Hoe ontstaan gebitsaandoeningen?

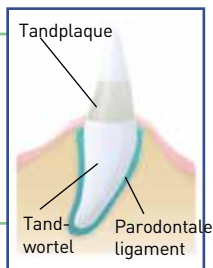
De belangrijkste oorzaak van gebitsproblemen bij de kat en de hond is de vorming van tandplaque en tandsteen. Tandplaque wordt voortdurend gevormd in de mondholte door bepaalde bestanddelen uit het speeksel. Het vormt een dun, plakkerig laagje op de tanden en kiezen. Tandplaque bevordert de groei van bacteriën, wat leidt tot ontsteking van het tandvlees (gingivitis). Deze ontsteking is een belangrijke oorzaak van de, bij gebitsproblemen optredende, slechte adem.

Wanneer tandplaque niet dagelijks wordt verwijderd, reageert het met calcium in het speeksel en ontstaat tandsteen. Zonder behandeling breidt de ontsteking zich verder uit onder het tandvlees en naar de gebitsondersteunende weefsels (het parodontium). Op den duur kunnen hierdoor de tanden en kiezen los gaan zitten en kunnen vanuit de mondholte zelfs ontstekingen elders in het lichaam ontstaan.

De ontwikkeling van parodontale aandoeningen (dat wil zeggen aandoeningen van de gebitsondersteunende weefsels) verloopt in 4 stadia:

Stadium 1 *Tandplaque*

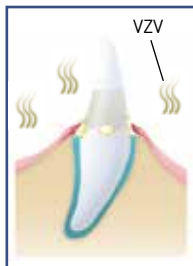
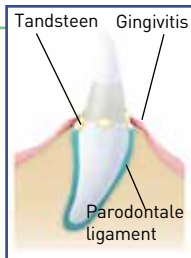
Tandplaque ontstaat snel, al binnen 6 uur na een gebits-reiniging, en kan door tandenpoetsen verwijderd worden. Het is met het blote oog niet zichtbaar. Tandplaque vormt een goede voedingsbodem voor de bacteriën in de mond, wat kan leiden tot ontstekingen.



HET GEBIT BIJ KAT EN HOND

Stadium 2 *Tandsteen*

Als tandplaque niet verwijderd wordt, raakt het tandvlees ontstoken (gingivitis). Daarnaast treedt mineralisatie van de plaque op door calcium uit het speeksel, wat leidt tot de vorming van tandsteen. Tandsteen is zichtbaar als een geelbruine aanslag op de tanden en kiezen. Het hecht zich vast aan het gebit en kan niet meer door tandenpoetsen worden verwijderd.



Stadium 3 *Slechte adem*

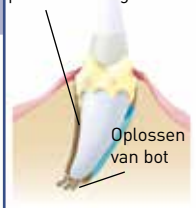
De slechte adem bij gebitsproblemen wordt veroorzaakt door de zogenaamde vluchtige zwavelzuurverbindingen (VZV), die door de bacteriën in de mond worden geproduceerd. Deze klacht ontstaat al in het begin van het proces maar wordt steeds opvallender naarmate de ontsteking zich verder uitbreidt.

Stadium 4

Losraken en verlies van tanden en kiezen

Zonder behandeling breidt de ontsteking zich steeds verder uit en tasten de bacteriën de gebitsondersteunende weefsels aan (waaronder het parodontale ligament). Door het verlies van ondersteunend weefsel gaan de tanden en kiezen op den duur los zitten. In een vergevorderd stadium bereiken de bacteriën de basis van de tandwortel en van hieruit kan het tandbeen aangetast worden (botoplossing).

Aantasting van het parodontale ligament



Hoe herkent u gebitsproblemen?

Gebitsaandoeningen kunnen leiden tot verschillende soorten klachten, afhankelijk van het stadium van de aandoening. In het eerste stadium zal de kat of hond nog geen klachten vertonen en vindt u bij controle van de mondholte geen afwijkingen, omdat tandplaque met het blote oog niet zichtbaar is. De beginnende ontsteking kan een slechte adem veroorzaken. Dit is vaak het eerste symptoom dat u als eigenaar opmerkt. Tandsteen veroorzaakt een geel-bruine aanslag op het oppervlak van de tanden en kiezen, die wel goed te herkennen is. Ontstoken tandvlees ziet er rood uit en bloedt snel bij aanraking.

Als de hoeveelheid tandsteen en de ontstekingen in de mond zich verder uitbreiden, kan het dier klachten krijgen zoals pijn bij het eten, het niet willen eten van hard voedsel en overmatig speeksel. De slechte adem wordt steeds opvallender. In een nog verder gevorderd stadium kunnen de tanden en kiezen los gaan zitten en kunnen ontstekingen elders in het lichaam ontstaan.

De meest voorkomende problemen bij gebitsaandoeningen

- slechte adem
- moeilijk eten door pijn bij het kauwen ten gevolge van de ontstekingen in de mond
- overmatig speeksel
- los raken en op den duur verlies van tanden en kiezen
- ontstaan van wortelpuntontstekingen, wat zelfs kan leiden tot breuken van de onderkaak bij hele kleine honden
- ontstekingen elders in het lichaam door verspreiding van de infectie vanuit de mondholte via de bloedbaan. Vooral belangrijke organen zoals het hart, de longen, de nieren en de lever kunnen hierbij aangetast worden, met alle gezondheidsproblemen van dien.

De behandeling

Wanneer tandplaque dagelijks verwijderd wordt, zullen er geen uitgebreide ontstekingen en geen tandsteen ontstaan. Als het dier eenmaal last heeft van tandsteen en/of ontstekingen in de mond, is een gebitsreinigende behandeling door de dierenarts noodzakelijk. Hiervoor zal de kat of hond onder narcose moeten. Tijdens deze ingreep worden tandplaque en tandsteen verwijderd, de tanden en kiezen en de gebieden eromheen grondig schoongemaakt en eventueel loszittende gebits-elementen getrokken. Om herhaling van de problemen te voorkomen, is het noodzakelijk het gebit na de gebitsreiniging goed schoon te houden. Bij voorkeur door tandenpoetsen. Daarnaast zal uw dierenarts vaak bepaalde gebitsreinigende producten en specifieke voeding adviseren.

Hoe kunt u gebitsproblemen voorkomen?



Tandenpoetsen

Door een goede, dagelijkse gebitsverzorging kan de vorming van tandplaque en tandsteen grotendeels voorkomen worden. Het is belangrijk hiermee al bij het jonge dier te beginnen. De meest effectieve manier om de vorming van tandplaque en tandsteen tegen te gaan is het dagelijks poetsen van de tanden en kiezen. Uw dierenarts of assistent(e) kan u hiervoor praktische tips geven. Daarnaast

kan voeding een belangrijke invloed hebben op het gebit. Controleer verder regelmatig het gebit van uw kat of hond, zodat u eventuele problemen in een vroeg stadium signaleert.

EIGENSCHAPPEN VAN DE SPECIALE VOEDING

Speciale voeding kan de vorming van tandplaque en tandsteen bij de kat en de hond helpen verminderen.

Uit onderzoek is gebleken dat voeding op twee manieren werkzaam kan zijn:

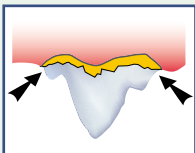
- 1)** Het mechanisch reinigen van het gebit door de speciale vorm, grootte en structuur van de brokken of kauwproducten. Hierdoor wordt het gebit tijdens het kauwen als het ware gepoetst, wat helpt de vorming van tandplaque en tandsteen verminderen.
- 2)** Het helpen verminderen van de vorming van tandplaque, tandsteen en een slechte adem door toevoeging van actieve ingrediënten, zoals natriumpolyfosfaat. Deze ingrediënten helpen de omzetting van tandplaque in tandsteen verminderen en verminderen zo de kans op een slechte adem.

Voedingen die beide bovenstaande eigenschappen combineren zijn bijzonder effectief bij de beperking van tandplaque en tandsteen.

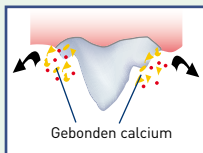
De werking van natriumpolyfosfaten

Calcium is een belangrijk onderdeel van tandsteen. Natriumpolyfosfaat bindt calcium in de mondholte waardoor er minder calcium beschikbaar is voor de vorming van tandsteen.

Zonder natriumpolyfosfaat



Met natriumpolyfosfaat





Het gebitsverzorgende programma van Royal Canin voor kat en hond

Voeding heeft een grote invloed op het gebit. Daarom zal uw dierenarts uw huisdier na een gebitsreinigende behandeling vaak een speciale voeding adviseren, zoals het Dental Diet van Royal Canin. Royal Canin heeft veel onderzoek gedaan naar de bijdrage die de voeding kan leveren aan het gezond houden van het gebit. Gebaseerd op deze gegevens is een assortiment speciale Dental voedingen voor kat en hond ontwikkeld. Bij de ontwikkeling van de producten voor de hond is rekening gehouden met de grootte van het dier. Er is een product voor kleine honden tot 10kg en een product voor grotere honden vanaf 10kg.

Deze voedingen onderscheiden zich door de unieke tweevoudige werking (mechanische reiniging én actieve ingrediënten) waardoor ze het ontstaan van tandplaque en tandsteen kunnen helpen verminderen.



Voeding met de speciale receptuur waarmee de vorming van tandplaque wordt verminderd herkent u aan het speciale plaque reduction logo.



DENTAL DIET VOOR DE KAT



FELINE

Dental



Droogvoeding
Verpakking van 1,5kg en
3kg



Noorse Boskat
foto Lancelau

DENTAL DIET VOOR DE KAT

Belangrijkste eigenschappen

Dental Diet is een speciale gebitsverzorgende voeding voor volwassen katten. Deze zeer smakelijke voeding helpt de vorming van tandplaque en tandsteen verminderen. De S/O-index zorgt voor onderverzadiging van de urine en ondersteunt de gezondheid van de urinewegen.



Beperkt de vorming van tandsteen

Tijdens het kauwen zorgt de speciale structuur, vorm en grootte van de brokjes voor een mechanische reiniging van het gebit. Calcium is een belangrijk onderdeel van tandsteen. Natriumpolyfosfaat bindt calcium in de mondholte waardoor er minder calcium beschikbaar is voor de vorming van tandsteen.

-47%
tandsteen



Vergroting van het urinevolume

Vergroting van het urinevolume verlaagt de concentraties van mineralen in de urine en ondersteunt de gezondheid van de urinewegen.



Ondersteuning van de spijsvertering

Zorgvuldig geselecteerde, goed verteerbare eiwitbronnen zorgen voor een optimale vertering en een verminderde hoeveelheid ontlasting.



Bevordert de uitscheiding van haarballen

Speciale voedingsvezels zorgen ervoor dat de kat haarballen makkelijker kwijt kan raken.

VOEDINGSADVIEZEN

Ingrediënten:

Gedehydrateerde gevogelte-eiwitten, tarwegluten*, rijst, maïs, maïsmeel, dierlijke vetten, plantaardige vezels, mineralen, bietenpulp, hydrolysaat van dierlijke eiwitten, visolie, Fructo-Oligo-Sacchariden, sojaolie, psylliumschillen en -zaden, hydrolysaat van gist (bron van Manno-Oligo-Sacchariden), Tagetes (Afrikaan) extract (bron van luteïne).

*L.I.P.: eiwitten geselecteerd vanwege hun zeer hoge verteerbaarheid.

De in de volgende tabel genoemde hoeveelheden zijn richtlijnen die in overleg met uw dierenarts kunnen worden aangepast. Geef de voeding verdeeld over minstens twee maaltijden per dag voor een optimaal resultaat.

Dental Diet voor de kat

Aanbevolen dagelijkse hoeveelheden



Gewicht van de kat (kg)	Mager		Normaal		Overgewicht	
	Gram	Maatbeker	Gram	Maatbeker	Gram	Maatbeker
2	40	4/8	33	3/8	–	–
3	53	6/8	44	5/8	–	–
4	65	7/8	55	6/8	44	5/8
5	77	1	64	7/8	51	5/8
6	87	1 1/8	73	1	58	6/8
7	97	1 2/8	81	1	65	7/8
8	107	1 3/8	89	1 1/8	71	7/8
9	116	1 4/8	97	1 2/8	78	1
10	126	1 5/8	105	1 3/8	84	1 1/8

DENTAL DIET VOOR DE HOND TOT 10KG

Dental Special small dog



CANINE



Droogvoeding
Verpakking van 2kg en
3,5kg



Belangrijkste eigenschappen

Dental Diet is een speciale gebitsverzorgende voeding voor kleine, volwassen honden (tot 10kg). Deze zeer smakelijke voeding helpt de vorming van tandplaque en tandsteen verminderen.



Mechanische reiniging van het gebit

De speciale structuur, grootte en vorm van de brokken zorgen ervoor dat de tanden en kiezen tijdens het kauwen goed gereinigd worden.



Bepert de vorming van tandsteen

Tijdens het kauwen zorgt de speciale structuur, vorm en grootte van de brokjes voor een mechanische reiniging van het gebit. Calcium is een belangrijk onderdeel van tandsteen. Natriumpolyfosfaat bindt calcium in de mondholte waardoor er minder calcium beschikbaar is voor de vorming van tandsteen.

-52%
tandsteen



Versterking van de huidbarrière

Een specifieke combinatie van vitaminen en een aminozuur versterkt de barrièrefunctie van de huid.



Vergroting van het urinevolume

Vergroting van het urinevolume verlaagt de concentraties van mineralen in de urine en ondersteunt de gezondheid van de urinewegen.

VOEDINGSADVIEZEN

Ingrediënten:

Rijst, mais, gedehydrateerde gevogelte-eiwitten, dierlijke vetten, maïs-gluten, tarwegluten*, plantaardige vezels, bietenpulp, hydrolysaat van dierlijke eiwitten, mineralen, visolie, sojaolie, Fructo-Oligo-Sacchariden, extracten uit groene thee (bron van polyfenolen), Tagetes (Afrikaan) extract (bron van luteïne).

*L.I.P.: eiwitten geselecteerd vanwege hun zeer hoge verteerbaarheid.

Dental Special Diet Small Dog voor de hond tot 10 kg

Aanbevolen dagelijkse hoeveelheden



Gewicht van de hond (kg)	Mager		Normaal		Overgewicht	
	Gram	Maatbeker	Gram	Maatbeker	Gram	Maatbeker
2	56	5/8	50	4/8	43	4/8
3	77	7/8	67	6/8	58	5/8
4	95	1	84	7/8	72	6/8
5	112	12/8	99	11/8	85	7/8
6	129	13/8	113	12/8	98	11/8
7	144	15/8	127	13/8	110	12/8
8	160	16/8	141	14/8	121	13/8
9	174	17/8	154	16/8	133	14/8
10	189	21/8	166	17/8	143	15/8

DENTAL DIET VOOR DE HOND VANAF 10KG

Dental



CANINE



Droogvoeding
Verpakking van 6kg
en 14kg



*Siberische Husky
foto L'enfant*

Belangrijkste eigenschappen

Dental Diet is een speciale gebitsverzorgende voeding voor volwassen honden (vanaf 10kg). Deze zeer smakelijke voeding helpt de vorming van tandplaque en tandsteen verminderen.



Mechanische reiniging van het gebit

De speciale structuur, grootte en vorm van de brokken zorgen ervoor dat de tanden en kiezen tijdens het kauwen goed gereinigd worden.



Bepert de vorming van tandsteen

Tijdens het kauwen zorgt de speciale structuur, vorm en grootte van de brokjes voor een mechanische reiniging van het gebit. Calcium is een belangrijk onderdeel van tandsteen. Natriumpolyfosfaat bindt calcium in de mondholte waardoor er minder calcium beschikbaar is voor de vorming van tandsteen.

-52%
tandsteen



Ondersteuning van gewrichten

Chondroïtine en glucosamine dragen bij tot behoud van gezonde gewrichten, net als EPA en DHA (Omega-3 vetzuren).



Ondersteuning van de spijsvertering

Zorgvuldig geselecteerde, goed verteerbare eiwitbronnen zorgen voor een optimale vertering en een verminderde hoeveelheid ontlasting.

VOEDINGSADVIEZEN

Ingrediënten:

Rijst, maïsmeel, gedehydrerd gevogeltevlees, dierlijke vetten, tarwegluten*, plantaardige vezels, hydrolysaat van dierlijke eiwitten, bietenpulp, visolie, mineralen, sojaolie, gist, Fructo-Oligo-Sacchariden, extracten uit groene thee (bron van polyfenolen), hydrolysaat van schaaldieren (bron van glucosamine), Tagetes (Afrikaan) extract (bron van luteïne), hydrolysaat van kraakbeen (bron van chondroïtine).

*L.I.P.: eiwitten geselecteerd vanwege hun zeer hoge verteerbaarheid.

Dental Diet voor de hond vanaf 10 kg

Aanbevolen dagelijkse hoeveelheden



Gewicht van de hond (kg)	Mager		Normaal		Overgewicht	
	Gram	Maatbeker	Gram	Maatbeker	Gram	Maatbeker
10	182	2 ² / ₈	161	2	139	1 ⁶ / ₈
12	209	2 ⁴ / ₈	184	2 ² / ₈	159	2
14	235	2 ⁷ / ₈	207	2 ⁴ / ₈	178	2 ¹ / ₈
16	260	3 ¹ / ₈	228	2 ⁶ / ₈	197	2 ³ / ₈
18	284	3 ⁴ / ₈	250	3 ¹ / ₈	216	2 ⁵ / ₈
20	307	3 ⁶ / ₈	270	3 ² / ₈	233	2 ⁷ / ₈
25	363	4 ⁴ / ₈	319	3 ⁷ / ₈	276	3 ³ / ₈
30	416	5 ¹ / ₈	366	4 ⁴ / ₈	316	3 ⁷ / ₈
35	467	5 ⁶ / ₈	411	5	355	4 ³ / ₈
40	516	6 ³ / ₈	454	5 ⁵ / ₈	392	4 ⁶ / ₈
45	564	6 ⁷ / ₈	496	6 ¹ / ₈	428	5 ² / ₈
50	610	7 ⁴ / ₈	537	6 ⁵ / ₈	464	5 ⁵ / ₈
60	700	8 ⁵ / ₈	616	7 ⁴ / ₈	532	6 ⁴ / ₈
70	785	9 ⁵ / ₈	691	8 ⁴ / ₈	597	7 ³ / ₈
80	868	10 ⁵ / ₈	764	9 ³ / ₈	660	8 ¹ / ₈

ALGEMENE ADVIEZEN

Er zijn enkele algemene maatregelen die u kunt nemen om het gebit van uw huisdier zo goed mogelijk te verzorgen:

- Probeer dagelijks de tanden van uw kat of hond te poetsen. Wanneer u hier op jonge leeftijd mee begint, laat het dier dit vaak goed toe. Gebruik altijd alleen tandenborstels en tandpasta speciaal voor katten en honden. Uw dierenarts of assistent(e) kan u hierover adviseren.
- Controleer het gebit van uw huisdier regelmatig en neem bij twijfel altijd contact op met uw dierenarts.
- Geef eventuele medicijnen precies volgens de voorschriften van uw dierenarts.
- Wanneer uw dierenarts een speciale voeding aanbeveelt, geef deze voeding dan volgens voorschrift. De Dental voedingen moeten voor een optimaal resultaat verdeeld over minstens 2 maaltijden per dag worden gegeven. Geef geen andere voeding, tenzij uw dierenarts anders adviseert.
- Schakel geleidelijk over op de nieuwe voeding. U kunt gedurende 1 week de oorspronkelijke voeding in afnemende hoeveelheid mengen met de nieuwe voeding. Zo kan uw dier wennen aan de nieuwe voeding.
- Bewaar de voeding in een droge en koele omgeving*.
- Zorg dat er altijd schoon en vers drinkwater klaar staat.

* De houdbaarheidsdatum, productiecode en registratienummer vindt u op de achterzijde van de verpakking. Het vitaminegehalte van de voeding is gegarandeerd tot de datum van minimum houdbaarheid.



Adres van de dierenarts:

Voor meer informatie:



Royal Canin Nederland BV
Kenniscentrum

Postbus 63 • 5460 AB Veghel • Tel.: 0413-318400

E-mail: info.nld@royalcanin.com